



Ministero dell'Istruzione e del Merito

Istituto d'Istruzione Superiore

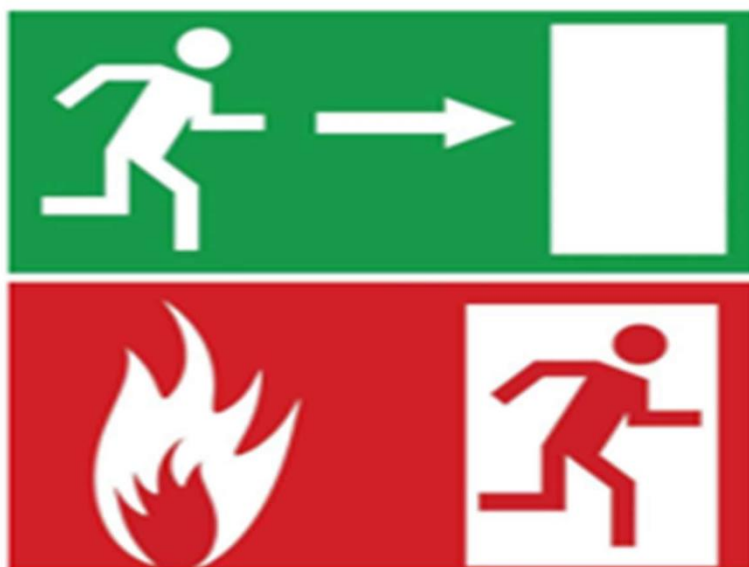
"FEDERICO MENEGHINI" di Edolo

bsis007008@istruzione.it

**PIANO DI EMERGENZA
ED EVACUAZIONE**

Ediz. del: 11/11/2024

**DELL'ISTITUTO SUPERIORE
"FEDERICO MENEGHINI"
VIA MORINO N. 5 - EDOLO
bsis007008@istruzione.it**



PIANO DI EMERGENZA ED EVACUAZIONE

(art. 43 D.Lgs. 81/08, D.M. 10/03/98)

Certifico S.r.l. IT 2018



Ministero dell'Istruzione e del Merito

Istituto d'Istruzione Superiore

"FEDERICO MENEGHINI" di Edolo

bsis007008@istruzione.it

PIANO DI EMERGENZA ED EVACUAZIONE

Ediz. del: 11/11/2024

PREMESSA

Il piano di emergenza è uno strumento operativo attraverso il quale si adottano le operazioni da compiere in caso di evacuazione, al fine di consentire un esodo ordinato e sicuro di tutti gli occupanti di un edificio.

Le emergenze che potrebbero richiedere l'evacuazione parziale o totale di un edificio sono generalmente le seguenti:

- ❖ incendi che si sviluppano all'interno dell'edificio scolastico (ad esempio nei magazzini, nei laboratori, nelle centrali termiche, nelle biblioteche o in locali in cui sia presente un potenziale rischio d'incendio);
- ❖ incendi che si sviluppano nelle vicinanze della scuola (ad esempio in fabbriche, edifici confinanti, boschi, ecc.) e che potrebbero coinvolgere l'edificio scolastico;
- ❖ terremoti;
- ❖ crolli dovuti a cedimenti strutturali della scuola o di edifici contigui;
- ❖ avviso o sospetto della presenza di ordigni esplosivi;
- ❖ inquinamenti dovuti a cause esterne, se viene accertata da parte delle autorità competenti la necessità di uscire dall'edificio piuttosto che rimanere all'interno;
- ❖ ogni altra causa che venga ritenuta pericolosa dal Responsabile della scuola.



Ministero dell'Istruzione e del Merito

Istituto d'Istruzione Superiore

"FEDERICO MENEGHINI" di Edolo

bsis007008@istruzione.it

PIANO DI EMERGENZA ED EVACUAZIONE

Ediz. del: 11/11/2024

Sommario

PREMESSA	0
1. OBIETTIVI DEL PIANO DI EMERGENZA	3
2. AMBIENTE SCOLASTICO	3
3. DESCRIZIONE PROTOCOLLO DI EVACUAZIONE.....	9
4. FUNZIONI, COMPITI E RESPONSABILITÀ	9
5. ORGANIZZAZIONE DELL'EMERGENZA	10
6. PROCEDURE OPERATIVE	11
7. INFORMAZIONE E FORMAZIONE.....	18
8. INTERVENTO DEI VIGILI DEL FUOCO ED ALTRI SERVIZI ESTERNI.....	18
9. ALLEGATI.....	19



Ministero dell'Istruzione e del Merito

Istituto d'Istruzione Superiore

"FEDERICO MENEGHINI" di Edolo

bsis007008@istruzione.it

PIANO DI EMERGENZA ED EVACUAZIONE

Ediz. del: 11/11/2024

1. OBIETTIVI DEL PIANO DI EMERGENZA

Gli obiettivi del piano di emergenza sono:

- Evitare incendi ed esplosioni;
- Mantenere in efficienza i mezzi di segnalazione e di spegnimento incendio;
- Mantenere l'agibilità delle vie e delle uscite di emergenza;
- Individuare situazioni ad alto rischio di incendio;
- Fornire al personale ed agli alunni le necessarie informazioni sulle norme comportamentali da seguire in caso di incendio o pericolo grave;
- Individuare le persone a cui assegnare il compito di organizzare, programmare, attuare e verificare le attività di prevenzione;
- Informare il personale e gli alunni;
- Informare, formare e addestrare il personale con incarichi specifici di prevenzione incendi;
- Assegnare gli incarichi ed i compiti al personale specificatamente individuato e addestrato;
- Constatare e segnalare la presenza di un principio di incendio;
- Adottare idonee misure per l'estinzione o per il contenimento dell'incendio;
- Attuare l'esodo;
- Prestare soccorso alle persone in difficoltà;
- Chiamare soccorso in caso di incendio rilevante (V.V. F., Ambulanza, P. S.);
- Collaborare con i VVF.

2. AMBIENTE SCOLASTICO

Le caratteristiche spaziali, distributive e d'uso dell'ambiente scolastico sono evidenziate nelle planimetrie allegato al presente documento (allegato n. 6).

I dati relativi al numero dei dipendenti, dei docenti e degli studenti presenti nel complesso scolastico sono stati forniti dalla Segreteria della Direzione scolastica.

Attualmente nell'istituto sono presenti: **n. 1 Dirigente scolastico, n. 1 DSGA, n. 90 docenti, n. 26 A.T.A.**, tra collaboratori, assistenti amministrativi e assistenti tecnici; alunni che frequentano l'indirizzo tecnico (**279**), alunni che frequentano l'indirizzo professionale (**205**) e alunni che frequentano il liceo (**156**) per un complessivo di **640** alunni.

Gli edifici del polo scolastico sono di proprietà della Provincia di Brescia. Di conseguenza, l'Ente competente per tutto il complesso è la Provincia.



Ministero dell'Istruzione e del Merito

Istituto d'Istruzione Superiore

"FEDERICO MENEGHINI" di Edolo

bsis007008@istruzione.it

PIANO DI EMERGENZA ED EVACUAZIONE

Ediz. del: 11/11/2024

STRUTTURA

L'Istituto Superiore "Meneghini" è un polo scolastico composto da tre padiglioni e da una struttura geodetica. Ai sensi del punto 1.1 del DM 26/8/92 sulla base delle informazioni fornite, si considerano realizzati in data successiva al 18 dicembre 1975.

VIE D'ESODO

PADIGLIONE TECNICO

L'edificio è distribuito su tre piani fuori terra. Al piano terra nell'atrio d'ingresso si trovano la Presidenza, gli uffici dei due Vicari, gli archivi e l'infermeria.

USCITE VERSO LUOGO SICURO:

❖ PIANO TERRA

Ingresso atrio padiglione – costituito da una porta a due battenti larga 144 cm (72 + 72) che si apre nel senso dell'esodo con maniglione antipanico certificato CE. La porta è segnalata ed alla sua sommità è installato un apparecchio di illuminazione di sicurezza.

Uscite di sicurezza – costituite da n. 2 porte ad un battente poste in posizione contrapposta all'ingresso. Le porte sono larghe 125 cm e si aprono nel senso dell'esodo con maniglione antipanico certificato CE. Le porte sono segnalate.

Uscita di sicurezza – costituita da una porta larga 164 cm (82 + 82) che si apre nel senso dell'esodo con maniglione antipanico ed immette nel corridoio degli uffici di Segreteria. Nel corridoio degli uffici sono ubicate n. 2 uscite di sicurezza larghe 125 cm che si aprono nel senso dell'esodo con maniglione antipanico, le porte sono segnalate e verificate.

❖ PRIMO PIANO

Uscita di sicurezza – costituita da una porta larga 180 cm (90 + 90) che si apre nel senso dell'esodo con maniglione antipanico (solo un battente è certificato CE). Alla sommità è stato installato un apparecchio di illuminazione di sicurezza.

Uscita di sicurezza – costituita da una porta larga 125 cm che si apre nel senso dell'esodo con maniglione antipanico non certificato CE.

Le uscite di sicurezza sono segnalate.

Il primo piano dispone di un ulteriore percorso d'esodo costituito dalla scala interna di tipo protetto che collega il primo piano con il piano terra.



Ministero dell'Istruzione e del Merito

Istituto d'Istruzione Superiore

"FEDERICO MENEGHINI" di Edolo

bsis007008@istruzione.it

PIANO DI EMERGENZA ED EVACUAZIONE

Ediz. del: 11/11/2024

❖ SECONDO PIANO

Uscita di sicurezza – costituita da una porta larga 180 cm (90 + 90) che si apre nel senso dell'esodo con maniglione antipanico certificato CE. La porta è segnalata ed alla sua sommità è stato installato un apparecchio di illuminazione di sicurezza. La porta immette verso il tunnel largo 250 cm che collega il padiglione tecnico con il padiglione professionale. Il parapetto di affaccio del tunnel è alto 115 cm. Lungo il tunnel è installata la scala esterna di sicurezza.

Il secondo piano dispone di ulteriori 2 percorsi d'esodo costituiti dalle 2 scale interne di tipo protetto che collegano il secondo con il primo piano.

Non tutti i maniglioni antipanico sono certificati CE come prescritto dal DM 3/11/2004. Considerato il massimo affollamento del padiglione tecnico il numero, la larghezza, il senso di apertura delle uscite di sicurezza è conforme al DM 26/08/1992.

PADIGLIONE PROFESSIONALE

L'edificio è distribuito su tre piani fuori terra. Al piano terra nell'atrio d'ingresso si trovano l'ufficio tecnico, la sala riunioni ed il deposito delle sostanze chimiche.

USCITE VERSO LUOGO SICURO:

❖ PIANO TERRA

Ingresso atrio padiglione – costituito da una porta a due battenti larga 144 cm (72 + 72) che si apre nel senso dell'esodo con maniglione antipanico certificato CE. La porta è segnalata ed alla sua sommità è installato un apparecchio di illuminazione di sicurezza.

Uscite di sicurezza – costituite da n. 2 porte ad un battente poste in posizione contrapposta all'ingresso. Le porte sono larghe 125 cm e si aprono nel senso dell'esodo con maniglione antipanico certificato CE. Le porte sono segnalate.

Uscita di sicurezza – costituita da una porta larga 164 cm (82 + 82) che si apre nel senso dell'esodo con maniglione antipanico ed immette nel corridoio degli uffici di Segreteria. Nel corridoio degli uffici sono ubicate n. 2 uscite di sicurezza larghe 125 cm che si aprono nel senso dell'esodo con maniglione antipanico, le porte sono segnalate e verificate.

❖ PRIMO PIANO

Uscita di sicurezza – costituita da una porta larga 180 cm (90 + 90) che si apre nel senso dell'esodo con maniglione antipanico (solo un battente è certificato CE). Alla sommità è stato installato un apparecchio di illuminazione di sicurezza.

Uscita di sicurezza – costituita da una porta larga 125 cm che si apre nel senso dell'esodo con



Ministero dell'Istruzione e del Merito

Istituto d'Istruzione Superiore

"FEDERICO MENEGHINI" di Edolo

bsis007008@istruzione.it

PIANO DI EMERGENZA ED EVACUAZIONE

Ediz. del: 11/11/2024

maniglione antipanico non certificato CE.

Le uscite di sicurezza sono segnalate.

Il primo piano dispone di un ulteriore percorso d'esodo costituito dalla scala interna di tipo protetto che collega il primo piano con il piano terra.

❖ SECONDO PIANO

Uscita di sicurezza – costituita da una porta larga 180 cm (90 + 90) che si apre nel senso dell'esodo con maniglione antipanico certificato CE. La porta è segnalata ed alla sua sommità è stato installato un apparecchio di illuminazione di sicurezza. La porta immette verso il tunnel largo 250 cm che collega il padiglione tecnico con il padiglione professionale. Il parapetto di affaccio del tunnel è alto 115 cm. Lungo il tunnel è installata la scala esterna di sicurezza.

Il secondo piano dispone di ulteriori 2 percorsi d'esodo costituiti dalle 2 scale interne di tipo protetto che collegano il secondo con il primo piano.

Non tutti i maniglioni antipanico sono certificati CE come prescritto dal DM 3/11/2004. Considerato il massimo affollamento del padiglione tecnico il numero, la larghezza, il senso di apertura delle uscite di sicurezza è conforme al DM 26/08/1992.

PADIGLIONE PALESTRE – OFFICINA ELETTRICA – AULA MAGNA – LABORATORIO DI FISICA – AULE EX CIG

L'edificio è distribuito su due piani. Al piano terra sono ubicate le due palestre, l'officina elettrica, un archivio. Al piano superiore sono ubicate l'aula magna e la tribuna della palestra grande. L'edificio è separato ed è a distanza di sicurezza dai padiglioni tecnico e professionale.

USCITE VERSO LUOGO SICURO:

❖ AULA MAGNA

Nell'atrio di accesso sono presenti n. 4 uscite di sicurezza larghe 170 cm (85 + 85) che si aprono nel senso dell'esodo con maniglione antipanico certificato CE. Tra l'atrio e l'aula magna sono installate n. 2 porte larghe 160 cm (80 + 80) segnalate come uscite di sicurezza ed alla sommità è installato un apparecchio di illuminazione di sicurezza. Le porte si aprono nel senso dell'esodo ma sono prive di maniglione antipanico. Nell'aula magna è presente una uscita di sicurezza larga 140 cm (70 + 70) che si apre nel senso dell'esodo con maniglione antipanico certificato CE.



Ministero dell'Istruzione e del Merito

Istituto d'Istruzione Superiore

"FEDERICO MENEGHINI" di Edolo

bsis007008@istruzione.it

PIANO DI EMERGENZA ED EVACUAZIONE

Ediz. del: 11/11/2024

❖ PALESTRA GRANDE:

- **Tribuna spettatori:** La tribuna dispone di n. 3 uscite di sicurezza larghe 170 cm (85 + 85) che si aprono nel senso dell'esodo con maniglione antipanico non certificato CE. Le porte sono segnalate ed alla loro sommità è installato un apparecchio di illuminazione di sicurezza.
- **Spazio sportivo:** La scala esterna che da accesso alla palestra è priva di corrimano. L'ingresso della palestra è costituito da una porta larga 160 cm (80 + 80) che si apre nel senso dell'esodo con maniglione antipanico certificato CE. Al termine del corridoio che serve gli spogliatoi c'è una uscita di sicurezza. Lo spazio per l'attività sportiva dispone di ulteriori due uscite di sicurezza costituite da porte larghe 120 cm (60 + 60) che si aprono nel senso dell'esodo con maniglione antipanico certificato CE.

❖ PALESTRA PICCOLA

L'ingresso della palestra è costituito da una porta larga 170 cm (85 + 85) che si apre nel senso dell'esodo. Lo spazio per l'attività sportiva dispone di una uscita di sicurezza larga 120 cm (60 + 60) che si apre nel senso dell'esodo con maniglione antipanico certificato CE.

❖ LABORATORIO DI FISICA

Al piano superiore in un'area del padiglione sono ubicati il laboratorio di fisica, un'aula ed i servizi igienici. L'accesso all'atrio è dato da una uscita di sicurezza larga 170 cm (85 + 85) che si apre nel senso dell'esodo con maniglione antipanico non certificato CE.

❖ AULE EX-CIG

Nel piano superiore lato officina elettrica è ubicata un'aula utilizzata dagli alunni come punto di ristoro. Il numero delle persone è sempre inferiore a 50. Il locale dispone di una uscita di sicurezza costituita da una porta larga 160 cm (80 + 80) che si apre nel senso dell'esodo con maniglione antipanico non certificato CE.

❖ OFFICINA ELETTRICA

Al piano terra del padiglione è ubicato il laboratorio elettrico, composto dai seguenti locali:

- **Laboratorio miniappartamenti:** Utilizzato per la realizzazione di impianti tradizionali e di domotica. Il locale dispone di una uscita di sicurezza larga 170 cm che si apre nel senso dell'esodo con maniglione antipanico non certificato CE.
- **Laboratorio misure elettriche e pneumatica:** Il locale dispone di una uscita di sicurezza larga 170 cm che si apre nel senso dell'esodo con maniglione antipanico non certificato CE. Alla



Ministero dell'Istruzione e del Merito

Istituto d'Istruzione Superiore

"FEDERICO MENEGHINI" di Edolo

bsis007008@istruzione.it

PIANO DI EMERGENZA ED EVACUAZIONE

Ediz. del: 11/11/2024

sommità della porta è installato un apparecchio di illuminazione di sicurezza.

- **Laboratorio impianti elettrici:** Il locale dispone di una uscita di sicurezza larga 170 cm che si apre nel senso dell'esodo con maniglione antipanico non certificato CE. Alla sommità della porta è installato un apparecchio di illuminazione di sicurezza. Il locale dispone di una seconda uscita costituita da una porta metallica larga 200 cm (100 + 100) che si apre nel senso dell'esodo.
- **Ex officina meccanica:** Il locale dispone di una uscita di sicurezza larga 170 cm che si apre nel senso dell'esodo con maniglione antipanico non certificato CE. Alla sommità della porta è installato un apparecchio di illuminazione di sicurezza.

❖ GEODETTICA

La struttura è composta da spogliatoi e dalla palestra ed è utilizzata anche da esterni.

USCITE VERSO LUOGO SICURO:

❖ SPOGLIATOI

Gli spogliatoi dispongono di una uscita di sicurezza larga 130 cm (90 + 40) che si apre nel senso dell'esodo con maniglione antipanico non certificato CE. L'uscita è segnalata, verificata ed alla sommità della porta è installato un apparecchio di illuminazione di sicurezza.

❖ SPAZIO SPORTIVO

Lo spazio dispone di n. 2 uscite di sicurezza larghe 160 cm (80 + 80) che si aprono nel senso dell'esodo con maniglione antipanico. Una terza porta larga 80 cm e con maniglione antipanico mette in comunicazione lo spazio sportivo con gli spogliatoi. I maniglioni antipanico non sono certificati CE.

SISTEMA ALLARME INCENDIO

Il sistema di allarme incendio per i padiglioni tecnico e professionale è costituito da segnalatori ottici e acustici attivabili mediante pulsanti o automaticamente mediante i rilevatori di incendio. Nel locale adibito a centralino è installata la centralina del sistema di rilevazione e segnalazione allarme incendio. Il sistema dispone di alimentazione elettrica di riserva.

Nel centralino è posizionato il punto di trasmissione del sistema ad altoparlanti in grado di



Ministero dell'Istruzione e del Merito

Istituto d'Istruzione Superiore

"FEDERICO MENEGHINI" di Edolo

bsis007008@istruzione.it

PIANO DI EMERGENZA ED EVACUAZIONE

Ediz. del: 11/11/2024

comunicare con tutti i locali dei padiglioni tecnico e professionale ma non con il padiglione delle palestre, laboratorio elettrico ecc. Il sistema ad altoparlanti dispone di alimentazione elettrica di riserva (UPS).

3. DESCRIZIONE PROTOCOLLO DI EVACUAZIONE

- **Gli assistenti e collaboratori scolastici** spalancano i battenti di tutte le uscite d'emergenza che possono raggiungere senza pericolo e provvedono all'interruzione dell'energia elettrica e dell'alimentazione della centrale termica, terminata l'evacuazione presidiano gli ingressi al fine di impedirne l'accesso fino a quando arriva l'ordine di rientro per cessato allarme.
- **I professori (se in aula o in laboratorio)**, prendono nota degli assenti del giorno e di coloro eventualmente fuori dall'aula, quindi prendono il registro di classe, il modulo di evacuazione, una penna ed alla fine impartiscono l'ordine di evacuazione.
- **Gli alunni in classe**, ricevuto l'ordine di evacuazione, si mettono in fila e, senza attardarsi a raccogliere effetti personali, abbandonano rapidamente (senza correre) il locale, dirigendosi, per la via di emergenza, all'area esterna di raccolta prestabilita.
- **Gli alunni isolati**, se possibile, si aggregano alla classe o al gruppo più vicino segnalando la propria presenza agli altri; se ciò non è possibile procedono all'evacuazione in modo individuale seguendo la via di emergenza più vicina; appenagiunti all'esterno raggiungono l'area esterna di raccolta loro assegnata in precedenza.
- **Coloro che sono riuniti nei locali comuni (biblioteca, sala video, laboratori, palestra, ecc.)** si attengono alle istruzioni impartite dai professori presenti e in loro assenza procedono all'evacuazione spontanea, con la massima calma e seguendole vie di emergenza indicate, raggiungendo l'area esterna di raccolta loro assegnata.
- **Il personale incaricato del controllo delle operazioni di evacuazione**, sorveglia che non si creino intralci lungo le vie di emergenza e interviene in soccorso di coloro che sono in difficoltà.

4. FUNZIONI, COMPITI E RESPONSABILITÀ

4.1 PERSONALE CON INCARICHI SPECIFICI

- **Coordinatore delle procedure di emergenza e di esodo** – Baldissera Giuseppe
- **Sostituto del coordinatore delle procedure di emergenza e di esodo** – Canti Anna Monica
- **Addetti antincendio**
- **Insegnanti**



Ministero dell'Istruzione e del Merito

Istituto d'Istruzione Superiore

"FEDERICO MENEGHINI" di Edolo

bsis007008@istruzione.it

PIANO DI EMERGENZA ED EVACUAZIONE

Ediz. del: 11/11/2024

- **Alunni apri-chiudi fila**

Gli incarichi che prevedono interventi su impianti tecnologici o su strutture dell'edificio sono stati affidati ai collaboratori scolastici allo scopo di evitare che in situazioni di emergenza una classe non sia coordinata dal proprio docente.

Al personale con incarichi specifici è stata consegnata una lettera con indicati i compiti assegnati.

Copia del presente documento è custodita presso la segreteria a disposizione per la consultazione da parte di tutto il personale.

4.2 ALUNNI

In ogni classe, sono individuati alcuni ragazzi a cui attribuire specifici incarichi, da eseguire sotto la diretta sorveglianza del docente.

L'allegato n. 3 riporta il nome degli incaricati ed i compiti ad essi assegnati e sarà aggiornato all'inizio di ogni anno scolastico.

Durante la prima settimana di lezione di ogni anno scolastico l'insegnante illustrerà agli alunni le modalità di esecuzione dei compiti affidati.

5. ORGANIZZAZIONE DELL'EMERGENZA

Le "PROCEDURE OPERATIVE", che dettano i comportamenti cui sono tenuti il personale docente, amministrativo, ausiliario e gli alunni sono descritte nel successivo Capitolo 6.

In ogni edificio è esposto in bacheca un "Comunicato", contenente le informazioni prescritte dal Decreto Legislativo 81/08.

In particolare esso riporta:

❖ **Allegato 2:**

- il nome del Coordinatore, del suo delegato, degli addetti antincendio, degli addetti al primo soccorso;

❖ **Allegato 5:**

- il numero di telefono del Comando dei Vigili del Fuoco;
- l'indicazione del presidio medico più vicino ed i numeri di telefonocorrispondenti ai servizi di emergenza;
- ai singoli piani nelle aule ed in ogni corridoio dell'edificio, sono affissi gli avvisi e i comunicati sulla sicurezza;
- la pianta del piano, sulla quale sono indicate la posizione di chi osserva, l'ubicazione delle



Ministero dell'Istruzione e del Merito

Istituto d'Istruzione Superiore

"FEDERICO MENEGHINI" di Edolo

bsis007008@istruzione.it

PIANO DI EMERGENZA ED EVACUAZIONE

Ediz. del: 11/11/2024

attrezzature antincendio, le vie ed uscite di emergenza.

Ogni insegnante deve accertarsi che la sistemazione dei banchi e delle scrivanie in ogni locale sia tale da non ostacolare l'esodo veloce.

Le verifiche periodiche per l'accertamento dell'efficacia e del funzionamento di tutte le misure adottate per la prevenzione e la lotta all'incendio sono state assegnate ai collaboratori scolastici. Gli interventi ed i controlli di cui sopra sono annotati nel registro dei controlli periodici a cura dell'esecutore.

Le "PROCEDURE OPERATIVE" citate al Capitolo 6 e la segnaletica per l'emergenza saranno aggiornate ogni qualvolta innovazioni organizzative o strutturali ne determinino la necessità.

Formazione, informazione e addestramento

Al personale, agli alunni ed ai dipendenti con incarichi specifici è stata fornita l'informazione e la formazione stabilita dal DM 10 marzo 1998.

Nel corso di ogni anno scolastico devono essere effettuate almeno due prove di evacuazione.

Alle Imprese che si trovassero a prestare attività lavorativa all'interno dell'edificio saranno illustrate e consegnate le "Norme di comportamento in caso di emergenza" descritte al Cap. 6.5 del presente documento.

6. PROCEDURE OPERATIVE

All'interno dell'edificio scolastico le persone presenti (personale docente, non docente ed alunni) devono comportarsi ed operare per garantire a sé ed agli altri un sicuro sfollamento in caso di emergenza.

Per raggiungere tale scopo sono state definite ed attuate le seguenti procedure.

6.1 DIRIGENTE SCOLASTICO

Il Dirigente scolastico ha nominato gli addetti alla prevenzione incendi e gli addetti al primo soccorso ed ha provveduto alla loro formazione. Ogni inizio dell'anno scolastico si accerta che le persone siano in servizio e nel caso di pensionamento o trasferimenti provvede alla loro sostituzione.

Il Dirigente scolastico ha assegnato i seguenti incarichi e diffuso le seguenti disposizioni:

- controllo quotidiano della praticabilità delle vie di uscita, da effettuarsi primadell'inizio delle lezioni;
- controllo settimanale della presenza ed integrità dei mezzi di estinzione.

Il Dirigente scolastico ha promosso la formazione e l'addestramento del personale come descritto al Capitolo 6.



Ministero dell'Istruzione e del Merito

Istituto d'Istruzione Superiore

"FEDERICO MENEGHINI" di Edolo

bsis007008@istruzione.it

PIANO DI EMERGENZA ED EVACUAZIONE

Ediz. del: 11/11/2024

Il Dirigente scolastico ha chiesto all'Ente Locale competente l'esecuzione degli interventi necessari per la funzionalità e la manutenzione dei dispositivi di allarme; dei mezzi antincendio; di ogni altro dispositivo, attrezzatura o impianto finalizzato alla sicurezza; degli impianti tecnologici il cui guasto, degrado o malfunzionamento può determinare pericolo di incendio.

6.2 COORDINATORE DELLE PROCEDURE DI EMERGENZA E DI ESODO

Il Coordinatore delle procedure di emergenza e di esodo (Referente della scuola) vigila sulla corretta applicazione:

- del controllo quotidiano della praticabilità delle vie di uscita, da effettuarsi prima dell'inizio delle lezioni; dei controlli settimanali e mensili;
- del divieto (*eventuale*) di sosta degli autoveicoli nelle aree della scuola non espressamente dedicate a tale uso;

Durante le situazioni di emergenza il Coordinatore delle procedure di emergenza ed evacuazione o un suo delegato:

- ordina, se necessario, l'evacuazione delle persone presenti nella zona interessata dall'emergenza; sulla base della gravità dell'evento e delle possibili evoluzioni stabilisce i percorsi di esodo alternativi da utilizzare;
- impartisce disposizioni dirette agli addetti antincendio ed al personale dedicato all'emergenza (personale di portineria, del centralino telefonico, ecc.);
- fa chiamare e si rapporta con le autorità esterne (VVF, 118, etc.);
- impartisce disposizioni limitative all'uso ed all'accesso alle zone interessate dall'emergenza durante e dopo l'accadimento della stessa.

6.3 PERSONALE DOCENTE

L'insegnante deve:

- informare adeguatamente i propri alunni sulla necessità di una disciplinata osservanza delle procedure indicate nel piano al fine di assicurare l'incolumità a se stessi ed agli altri;
- illustrare periodicamente il piano di emergenza e promuovere azioni di sensibilizzazione sulle problematiche derivanti dall'instaurarsi di una situazione di emergenza nell'ambito dell'edificio scolastico.

Nel caso venga dato l'ordine di procedere all'esodo ogni insegnante deve:

- condurre la sezione sul luogo sicuro;
- intervenire prontamente laddove si dovessero determinare situazioni critiche dovute a condizioni di panico;



Ministero dell'Istruzione e del Merito

Istituto d'Istruzione Superiore

"FEDERICO MENEGHINI" di Edolo

bsis007008@istruzione.it

PIANO DI EMERGENZA ED EVACUAZIONE

Ediz. del: 11/11/2024

- controllare che gli alunni "apri - fila" e "chiudi- fila" eseguano correttamente i compiti loro assegnati;
- portare con sé il registro di classe per effettuare un controllo delle presenze ad evacuazione avvenuta;
- una volta raggiunto il luogo sicuro far pervenire al Coordinatore delle procedure di emergenza e di evacuazione o al suo delegato, il modulo di evacuazione (Allegato 5) accuratamente compilato. Copie in bianco di tale modulo sono custodite all'interno del registro di classe.

Durante l'evacuazione gli eventuali insegnanti di sostegno curano le operazioni di sfollamento degli alunni disabili aiutati se necessario dal collaboratore scolastico incarico di tale compito. In assenza dell'insegnante di sostegno l'insegnante provvede ad aiutare l'alunno disabile dopo avere affidato la propria classe ad un collega.

6.4 PERSONALE NON DOCENTE

Il personale non docente senza incarichi specifici e gli insegnanti che non stanno svolgendo lezione - nel caso venga dato l'ordine di procedere all'esodo - devono:

- aiutare e indirizzare gli alunni, il pubblico e/o le persone in difficoltà;
- mantenere un atteggiamento tale da non indurre al panico i propri colleghi;
- raggiungere il "luogo sicuro" percorrendo le vie di emergenza indicate dalla apposita segnaletica senza correre e gridare;
- non utilizzare gli ascensori anche se funzionanti;
- rimanere presso il luogo sicuro sino a quando il Coordinatore delle procedure di emergenza e di evacuazione o il suo delegato non abbia preso nota del nome.

6.5 DITTE APPALTATRICI E PUBBLICO

I dipendenti di imprese appaltatrici ed il pubblico presente nell'edificio nel caso venga dato l'ordine di procedere all'esodo - deve:

- mantenere un atteggiamento tale da non indurre al panico i propri colleghi;
- raggiungere il "luogo sicuro" percorrendo le vie di emergenza indicate dalla apposita segnaletica senza correre e gridare;
- non utilizzare gli ascensori anche se funzionanti;
- rimanere presso il luogo sicuro sino a quando il Dirigente Scolastico o il suo delegato non abbia preso nota del nome.

Nel caso che le vie di esodo siano impedito dalle fiamme, il personale delle ditte appaltatrici ed il



Ministero dell'Istruzione e del Merito

Istituto d'Istruzione Superiore

"FEDERICO MENEGHINI" di Edolo

bsis007008@istruzione.it

PIANO DI EMERGENZA ED EVACUAZIONE

Ediz. del: 11/11/2024

pubblico dovrà ripararsi in un locale, chiuderela porta, aprire le finestre, segnalare la propria presenza e attendere i soccorsi.

6.6 ADDETTI ANTINCENDIO

Durante la ordinaria operatività:

- Periodicamente – in conformità al punto 2.11 dell'Allegato II del DM 10/3/1998 ed al punto 12 del DM 26/8/1992 - eseguono controlli finalizzati ad accertare l'efficacia delle misure di sicurezza antincendio. Gli esiti dei controlli di cui soprasono annotati in un apposito registro a cura dell'esecutore.
- Ogni giorno, prima dell'inizio delle lezioni, controllano la praticabilità delle vie di esodo.
- Rendicontano alla referente del plesso sulle criticità ed anomalie emerse durante i controlli giornalieri e mensili.

Durante le situazioni di emergenza intervengono direttamente ed immediatamente nel luogo ove è avvenuto l'evento, rapportandosi con il Coordinatore delle procedure di emergenza e di evacuazione o con il suo delegato e adottano le modalità successive:

- se il fenomeno è alla portata delle potenzialità degli addetti antincendio agiscono direttamente riportando la situazione alla normalità;
- se il fenomeno richiede l'intervento delle autorità esterne avvisano tempestivamente Coordinatore delle procedure di emergenza e di evacuazione o il suo delegato e predispongono quanto necessario per permettere l'agevole arrivo dei mezzi e delle squadre di soccorso nella zona dell'evento;
- su richiesta del Coordinatore delle procedure di emergenza e di evacuazione o del suo delegato intervengono al fine di mettere in sicurezza gli impianti tecnologici;
- su indicazione del Coordinatore delle procedure di emergenza e di evacuazione o del suo delegato collaborano nella fase di evacuazione.

6.7 COLLABORATORI SCOLASTICI

Durante la ordinaria operatività fa rispettare le misure previste affinché la viabilità dedicata all'emergenza rimanga costantemente sgombra.

Durante le situazioni di emergenza:

- su disposizione del Coordinatore delle procedure di emergenza e di evacuazione o del suo delegato predispone in apertura gli accessi alla scuola;



Ministero dell'Istruzione e del Merito

Istituto d'Istruzione Superiore

"FEDERICO MENEGHINI" di Edolo

bsis007008@istruzione.it

PIANO DI EMERGENZA ED EVACUAZIONE

Ediz. del: 11/11/2024

- opera affinché nessun automezzo non espressamente autorizzato occupi lo spazio riservato alla viabilità interna dedicata all'emergenza;
- blocca l'accesso a chiunque non sia incaricato ad attività di emergenza o soccorso.

6.8 ALUNNI

Nel caso venga dato l'ordine di procedere all'esodo gli alunni devono:

- interrompere immediatamente l'attività;
- tralasciare il recupero di oggetti personali (libri, cartelle, ecc.);
- mantenere un atteggiamento tale da non indurre al panico i propri compagni;
- seguire le indicazioni dell'insegnante che accompagnerà la classe per assicurare il rispetto delle precedenza;
- mantenere l'ordine e l'unità della classe durante e dopo l'esodo;
- disporsi in fila evitando grida e richiami (la fila sarà aperta dai due compagni designati come apri - fila e chiusa dai due chiudi - fila);
- camminare in modo sollecito, senza soste non preordinate e senza spingere i compagni;
- rimanere presso il luogo sicuro sino a quando l'insegnante non abbia preso nota del nome ed autorizzato lo spostamento in altro luogo.

6.9 SEGNALAZIONE DI INCENDIO

I dipendenti che individuano – o sono informati di - un principio di incendio devono:

- informare immediatamente un addetto antincendio;
- rimanere in prossimità del luogo di incendio;
- localizzare gli estintori installati nei pressi dell'incendio.

È auspicabile che il personale informato sulle modalità di utilizzo degli estintori cerchi di spegnere l'incendio, avendo cura di non mettere a repentaglio l'incolumità propria e quella delle persone presenti.

6.10 ALTRE EMERGENZE

❖ IN CASO DI TERREMOTO

- evitare di precipitarsi disordinatamente fuori;
- rimanere all'interno dell'edificio e ripararsi sotto i banchi, sotto l'architrave della porta o vicino



Ministero dell'Istruzione e del Merito

Istituto d'Istruzione Superiore

"FEDERICO MENEGHINI" di Edolo

bsis007008@istruzione.it

PIANO DI EMERGENZA ED EVACUAZIONE

Ediz. del: 11/11/2024

ai muri portanti;

- allontanarsi dalle finestre, porte vetrate e armadi;
- se ci trova nei corridoi o nel vano scale rientrare nel locale;
- dopo il terremoto, all'ordine di evacuazione, evacuare senza utilizzare l'ascensore e raccogliersi in spazio aperto lontano da edifici e linee elettriche aeree (punto di raccolta cortile interno);
- verificare che all'interno del locale non siano rimaste bloccate persone; in caso contrario chiamare i VV. F.;
- verificare che non vi siano feriti; in caso contrario chiamare il soccorso medico esterno.

❖ IN CASO DI SEGNALAZIONE DI ORDIGNO

- avvertire immediatamente le autorità di pubblica sicurezza telefonando alla polizia ed ai carabinieri;
- non effettuare ricerche per individuare l'ordigno;
- fare evacuare ordinatamente il personale non addetto all'emergenza seguendo le vie di fuga segnalate;
- verificare che non siano rimaste bloccate persone;
- presidiare l'ingresso impedendo l'accesso a chiunque non sia addetto alle operazioni di emergenza.

❖ IN CASO DI SEGNALAZIONE DI ALLAGAMENTO

- interrompere immediatamente l'erogazione dell'acqua dal contenitore esterno;
- aprire interruttore EE centralizzato e non effettuare nessuna altra operazione elettrica
- fare evacuare l'ingresso impedendo l'accesso a chiunque non si addetto alle operazioni di emergenza.
- verificare se vi sono cause accertabili della perdita di acqua (rubinetti aperti, visibile rottura di tubazioni).

❖ **Se si è in grado di eliminare la causa di perdita:** eliminare la causa della perdita.

❖ **Se non si è in grado di eliminare la causa di perdita:**

- telefonare all'azienda dell'acqua
- telefonare ai Vigili del fuoco.

❖ **Al termine della perdita di acqua:**

- Drenare l'acqua dal pavimento.
- Assorbire con segatura e stracci.



Ministero dell'Istruzione e del Merito

Istituto d'Istruzione Superiore

"FEDERICO MENEGHINI" di Edolo

bsis007008@istruzione.it

PIANO DI EMERGENZA ED EVACUAZIONE

Ediz. del: 11/11/2024

- Verificare che il pavimento sia asciutto e non scivoloso.
- Verificare che l'acqua non abbia raggiunto quadri, apparecchi elettrici e scatole di derivazione; se questo è avvenuto non richiudere l'interruttore generale fino al completamento delle relative attività di manutenzione.
- Dichiarare la fine dell'emergenza.
- Riprendere le normali attività lavorative.

❖ IN CASO DI FUGA DI GAS

- Interrompere immediatamente l'erogazione di gas dal contatore esterno.
 - Aprire immediatamente tutte le finestre.
 - Aprire interruttore Energia Elettrica centralizzato solo se esterno al locale e non effettuare nessuna altra operazione elettrica.
 - Far evacuare ordinatamente le persone ed il personale non addetto all'emergenza seguendo le vie di fuga segnalate.
 - Verificare che all'interno del locale non siano rimaste bloccate persone.
 - Presidiare l'ingresso impedendo l'accesso a chiunque non sia addetto alle operazioni di emergenza.
 - Verificare se vi sono causate accertabili di fughe di gas (rubinetti gas aperti, visibile rottura di tubazioni di gomma)
- ❖ **Se si è in grado di eliminare la causa di perdita:** eliminare la causa della perdita.
- ❖ **Se non si è in grado di eliminare la causa di perdita:** telefonare dall'esterno dei locali ai Vigili del fuoco
- ❖ **Al termine della fuga di gas:**
- Lasciare ventilare il locale fino a che non si percepisca più l'odore del gas.
 - Dichiarare la fine dell'emergenza.
 - Riprendere le normali attività.



Ministero dell'Istruzione e del Merito

Istituto d'Istruzione Superiore

"FEDERICO MENEGHINI" di Edolo

bsis007008@istruzione.it

PIANO DI EMERGENZA ED EVACUAZIONE

Ediz. del: 11/11/2024

7. INFORMAZIONE E FORMAZIONE

Gli addetti antincendio hanno partecipato ad un corso di formazione conforme a quanto stabilito dall'Allegato IX del DM 10/3/1998.

Tutti i dipendenti e gli alunni hanno ricevuto un'informazione antincendio conforme a quanto stabilito dall'Allegato VII (Commi 7.2 e 7.3) del DM 10/3/1998.

Nel corso di ogni anno scolastico sono effettuate almeno due prove di esodo alle quali parteciperanno tutti i dipendenti e gli alunni.

In conformità a quanto prescritto dal DM 10/3/1998 (Allegato 7, Capitolo 7.4) le prove di esodo saranno eseguite a gruppi di classi e consisteranno:

- nel raggiungere il luogo sicuro attraverso il percorso di esodo principale;
- nel raggiungere il luogo sicuro attraverso un percorso di esodo alternativo (ipotizzando che il percorso principale sia inutilizzabile).

8. INTERVENTO DEI VIGILI DEL FUOCO ED ALTRI SERVIZI ESTERNI

La richiesta di intervento e l'eventuale preallarme dei VV.F. sono di competenza del Coordinatore delle procedure di emergenza e di evacuazione e/o del suo Delegato.

Al loro arrivo i VV.F. e gli Agenti degli altri Servizi esterni assumono la direzione dell'intervento e gli addetti antincendio collaborano con loro.

All'atto della richiesta di intervento dei VV.F. devono essere precisate:

- dimensioni dell'evento;
- parte interessata del fabbricato;
- tipo di attività e materiali coinvolti;
- mezzi di spegnimento esistenti.

All'arrivo dei VV.F. gli addetti antincendio si metteranno a loro disposizione fornendo anche informazioni in merito a:

- azioni già effettuate;
- percorso per portarsi in prossimità dell'incendio;
- dotazione ed ubicazione dei mezzi di estinzione;
- ubicazione degli interruttori elettrici generali;
- illuminazione di sicurezza;
- caratteristiche costruttive del fabbricato;
- conformazione dei luoghi, vie e uscite di emergenza;
- eventuali persone disperse.



Ministero dell'Istruzione e del Merito

Istituto d'Istruzione Superiore

"FEDERICO MENEGHINI" di Edolo

bsis007008@istruzione.it

PIANO DI EMERGENZA ED EVACUAZIONE

Ediz. del: 11/11/2024

9. ALLEGATI

ALLEGATO 1

❖ PERSONE PRESENTI NEL PADIGLIONE TECNICO A.S. 2024/2025

POPOLAZIONE PRESENTE: N. 266

	DOCENTI	ALUNNI	OPERATORI	TOTALE
PIANO TERRA	3	0	0	3
PIANO PRIMO	18	116	4	138
PIANO SECONDO	13	105	2	120
				261

❖ PERSONE PRESENTI NEL PADIGLIONE PROFESSIONALE A.S. 2024/2025

POPOLAZIONE PRESENTE: N. 281

	DOCENTI	ALUNNI	OPERATORI	TOTALE
PIANO TERRA	1	0	11	12
PIANO PRIMO	15	102	3	120
PIANO SECONDO	17	127	5	149
				281

❖ PERSONE PRESENTI NEL PADIGLIONE PALESTRE, OFFICINA ELETTRICA, AULA MAGNA, LABORATORIO DI FISICA, AULA EX-CIG A.S. 2024/2025

POPOLAZIONE PRESENTE: N. 182

	DOCENTI	ALUNNI	OPERATORI	TOTALE
PIANO TERRA	10	70	1	81
PIANO PRIMO	8	90	0	98
				179



Ministero dell'Istruzione e del Merito

Istituto d'Istruzione Superiore

"FEDERICO MENEGHINI" di Edolo

bsis007008@istruzione.it

PIANO DI EMERGENZA ED EVACUAZIONE

Ediz. del: 11/11/2024

❖ PERSONE PRESENTI NELLA STRUTTURA GEODETICA A.S. 2024/2025

POPOLAZIONE PRESENTE: N. 37

	DOCENTI	ALUNNI	OPERATORI	TOTALE
PIANO TERRA	5	30	0	35
				35

ALLEGATO 2 PERSONALE CON INCARICHI SPECIFICI

ASSEGNAZIONE INCARICHI A.S. 2024/2025		
Coordinatore emergenza BALDISSERA GIUSEPPE (ASPP) - sostituto CANTI ANNA MONICA (RLS)		
INCARICHI IN CASO DI EMERGENZA	INCARICATO	SOSTITUTI
Emanazione ordine di evacuazione	BALDISSERA GIUSEPPE	CANTI ANNA MONICA
Diffusione ordine di evacuazione ATTIVAZIONE SISTEMA DI ALLARME INCENDIO	ATA C.S. DI TURNO	
Responsabile di sezione durante l'emergenza e la permanenza nel punto di raccolta Raccolta schede di evacuazione (presso zona raccolta da planimetria) e comunicazione dell'eventuale numero di feriti e dispersi al responsabile delle squadre di soccorso.	DOCENTE DI OGNI CLASSE IN SERVIZIO	SUPPLENTE DI OGNI CLASSE IN SERVIZIO
Eseguire le chiamate di soccorso e, se possibile, restare vicino al telefono	ATA PRESENTE AL CENTRALINO DI TURNO	
Responsabile del soccorso ai portatori di handicap	DOCENTE DI SOSTEGNO O C. S.	
CONTROLLO OPERAZIONI DI EVACUAZIONE		
Controllare le operazioni di evacuazione (vigilando sul deflusso degli alunni e accertandosi che nessuno resti nell'edificio).	COORDINATORE EMERGENZA BALDISSERA GIUSEPPE CANTI ANNA MONICA	
Aprire i cancelli ed accogliere le squadre di soccorso. Fornire loro le informazioni richieste:	ATA BORTOLO DINO ALBERTELLI – MARTINAZZOLI CLAUDIO	



Ministero dell'Istruzione e del Merito

Istituto d'Istruzione Superiore

"FEDERICO MENEGHINI" di Edolo

bsis007008@istruzione.it

PIANO DI EMERGENZA ED EVACUAZIONE

Ediz. del: 11/11/2024

INCARICHI PERIODICI	INCARICATO
Attivare e/o controllare periodicamente i dispositivi di sicurezza ed i presidi antincendio (estintori e manichette) ed avvisare il responsabile dell'istituto in caso di anomalie	ADDETTI ANTICENDIO: Albertelli Bortolo Dino – Carchen Patrizia – Formentelli Marco – Maffessoli Emanuela – Martinazzoli Gaudenzio – Martinazzoli Claudio – Tolotti Graziella – Costa Simona – Odelli Anedo Angelo
Controllare quotidianamente la praticabilità delle vie di esodo e le uscite di sicurezza	ATA ANNARITA RUGGERI – MARTINAZZOLI CLAUDIO – C.S. DI TURNO
Controllo e manutenzione della segnaletica di sicurezza	ATA CARCHEN PATRIZIA
PRIMA EMERGENZA ASCENSORI	MASTROMATTEI MASSIMO COSTA SIMONA



Ministero dell'Istruzione e del Merito

Istituto d'Istruzione Superiore

"FEDERICO MENEGHINI" di Edolo

bsis007008@istruzione.it

PIANO DI EMERGENZA ED EVACUAZIONE

Ediz. del: 11/11/2024

ALLEGATO 3

MODULO COMPITI E DESIGNAZIONE INCARICATI (ALUNNI)

CLASSE

COMPITI	INCARICATO (*)
APERTURA PORTA E GUIDA COMPAGNI VERSO IL PUNTO DI RACCOLTA (APRI-FILA)	PRIMO STUDENTE DELLA CLASSE IN ORDINE ALFABETICO SOSTITUTO IN CASO DI ASSENZA: SECONDO STUDENTE IN ORDINE ALFABETICO
CHIUSURA PORTA DELL'AULA E CONTROLLO COMPLETA EVACUAZIONE DALLA STESSA (CHIUDI-FILA)	ULTIMO STUDENTE DELLA CLASSE IN ORDINE ALFABETICO SOSTITUTO IN CASO DI ASSENZA: PENULTIMO STUDENTE IN ORDINE ALFABETICO

(*) PER OGNI CLASSE DEVONO ESSERE DESIGNATI UN INCARICATO ED ALMENO UN SOSTITUTO



Ministero dell'Istruzione e del Merito

Istituto d'Istruzione Superiore

"FEDERICO MENEGHINI" di Edolo

bsis007008@istruzione.it

PIANO DI EMERGENZA ED EVACUAZIONE

Ediz. del: 11/11/2024

ALLEGATO 4

MODULO DI EVACUAZIONE

1. **SCUOLA** _____

2. **CLASSE** _____

3. **ALUNNI PRESENTI (n.)** _____

4. **ALUNNI EVACUATI (n.)** _____

5. **FERITI** _____

6. **DISPERSI** _____

7. **LUOGO SICURO** _____

SIGLA DOCENTE

.....



Ministero dell'Istruzione e del Merito

Istituto d'Istruzione Superiore

"FEDERICO MENEGHINI" di Edolo

bsis007008@istruzione.it

**PIANO DI EMERGENZA
ED EVACUAZIONE**

Ediz. del: 11/11/2024

ALLEGATO 5

CHIAMATE DI SOCCORSO AI SERVIZI ESTERNI

NUMERO UNICO EMERGENZA 112

INFORMAZIONI DA FORNIRE AI SERVIZI ESTERNI

Sono
telefono dalla Scuola
ubicata in
(città) (via e n. civico)
nella Scuola si è verificato
(descrizione sintetica dell'evento)
sono coinvolte
(indicazione delle eventuali persone coinvolte)



Ministero dell'Istruzione e del Merito

Istituto d'Istruzione Superiore

"FEDERICO MENEGHINI" di Edolo

bsis007008@istruzione.it

PIANO DI EMERGENZA ED EVACUAZIONE

Ediz. del: 11/11/2024

ALLEGATO 6

PLANIMETRIE DELL'IMMOBILE

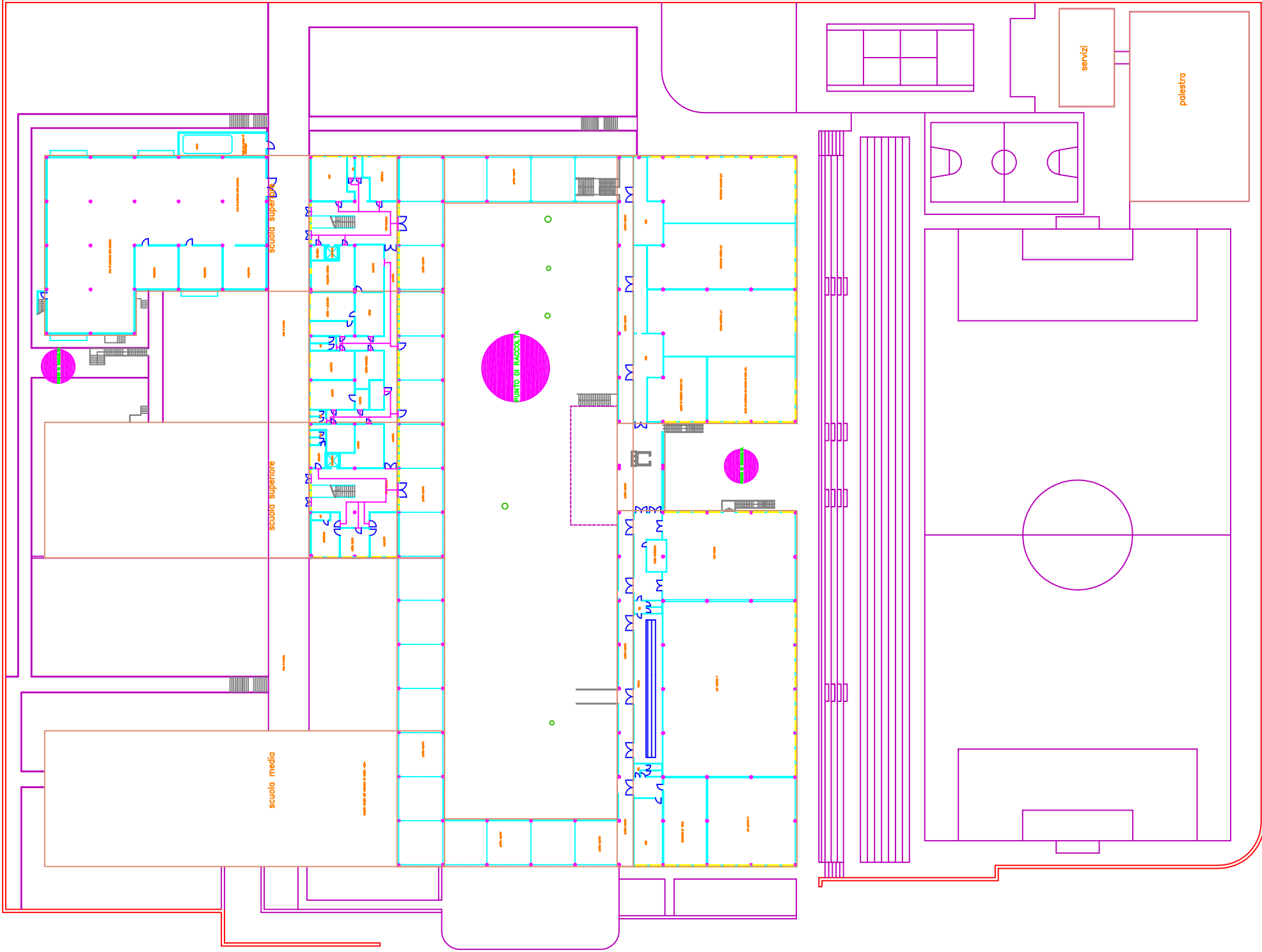
Le planimetrie di ogni piano sono affisse ai piani, custodite presso la sede scolastica e presso la segreteria della scuola. Le planimetrie saranno consegnate ai Vigili del Fuoco in caso di intervento.

La planimetria evidenzia:

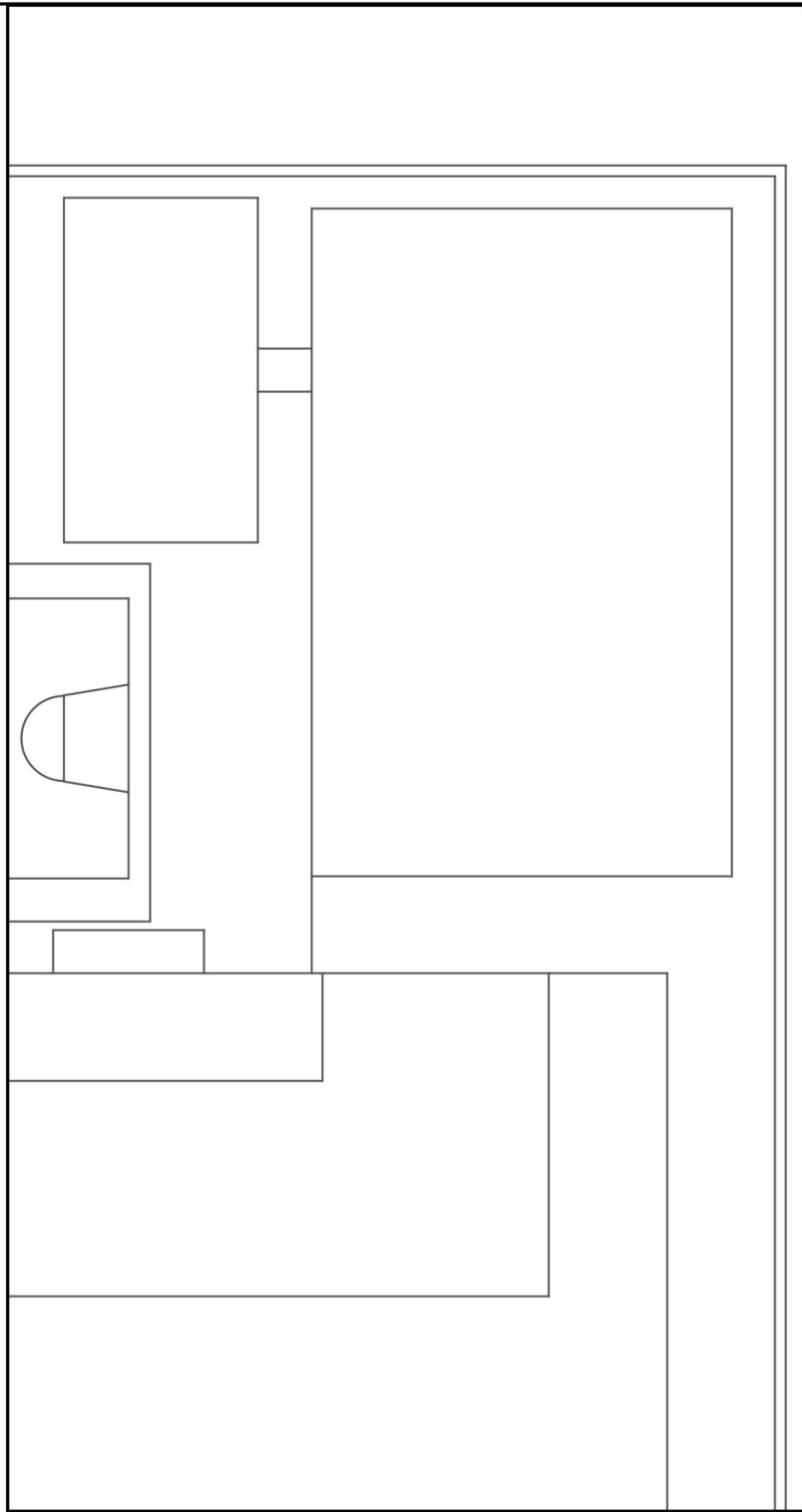
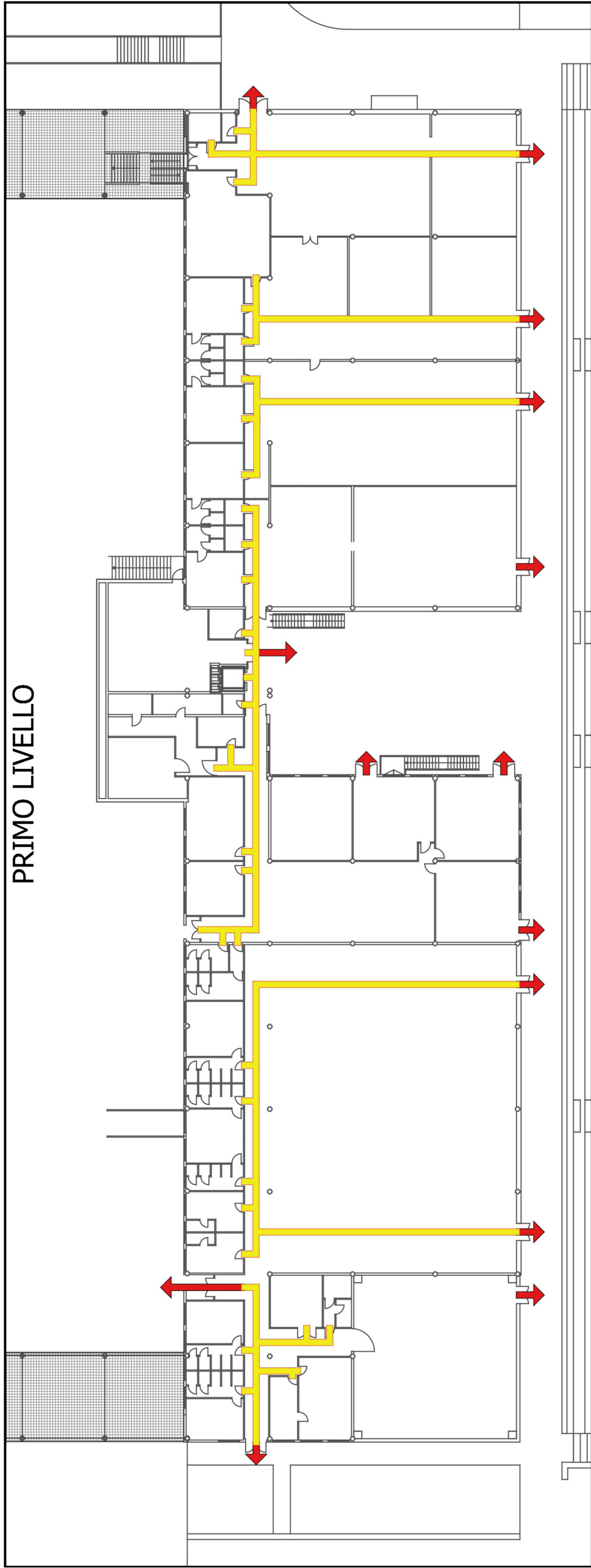
- le caratteristiche distributive dell'edificio, con particolare riferimento alla destinazione delle varie aree, alle vie di esodo ed alla eventuale compartimentazione antincendio, agli ambienti a rischio specifico di incendio (centrale termica, archivi, depositi, laboratori, ecc.);
- il tipo, il numero e l'ubicazione degli estintori, degli idranti e degli impianti di spegnimento automatico;
- l'ubicazione dei sensori del sistema di rivelazione automatica incendi;
- l'ubicazione dei comandi manuali di allarme;
- l'ubicazione dell'interruttore generale dell'alimentazione elettrica;
- l'ubicazione delle valvole di intercettazione del gas e dei liquidi infiammabili;
- l'ubicazione delle valvole di intercettazione delle adduzioni idriche.

Si allegano di seguito planimetrie di insieme delle vie di fuga distinte per piano.

PUNTI DI RACCOLTA



PRIMO LIVELLO



Legenda

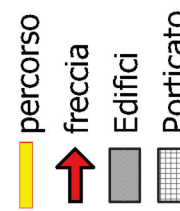
scuola_uscite_sicurezza

percorso

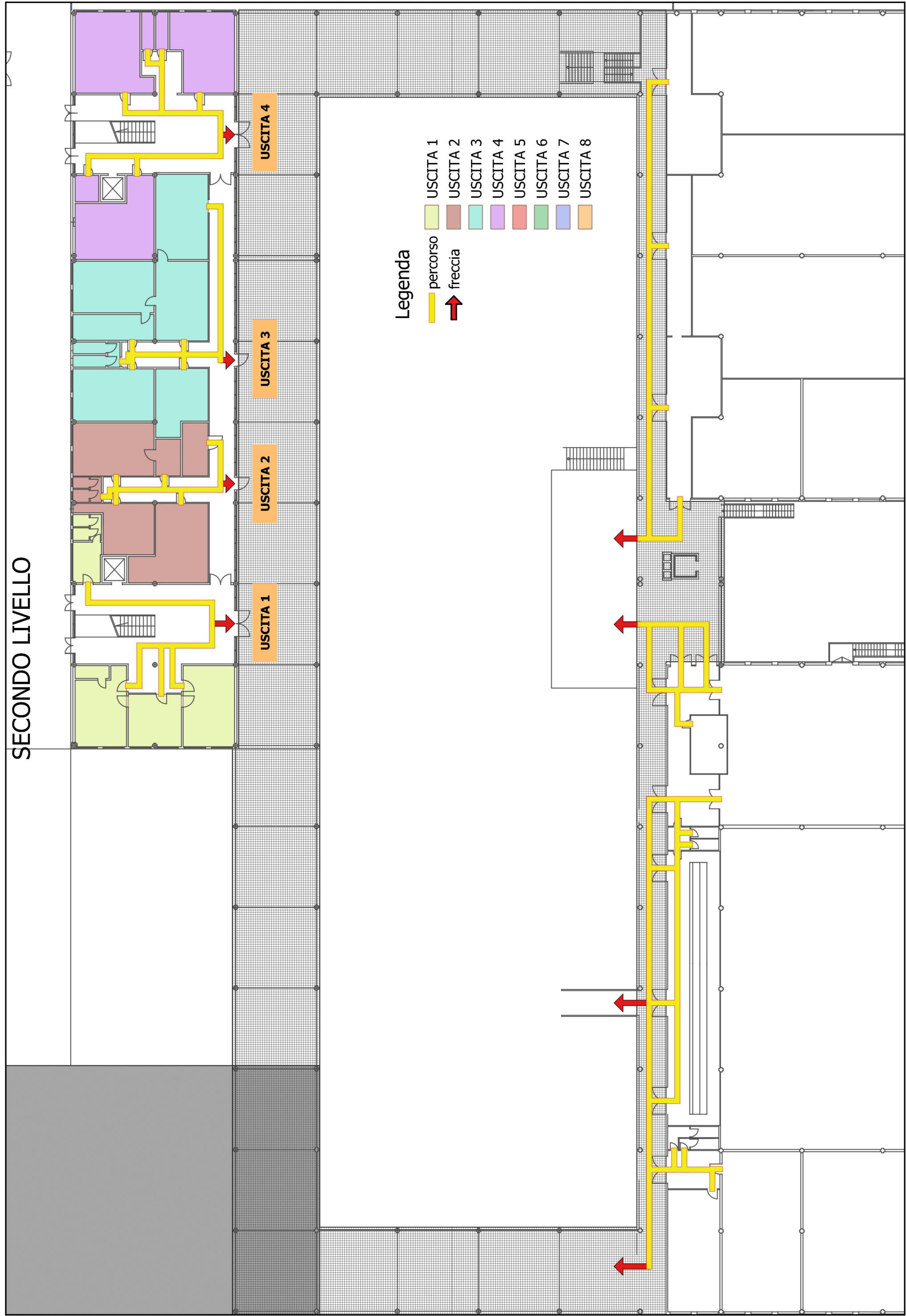
freccia

Edifici

Porticato



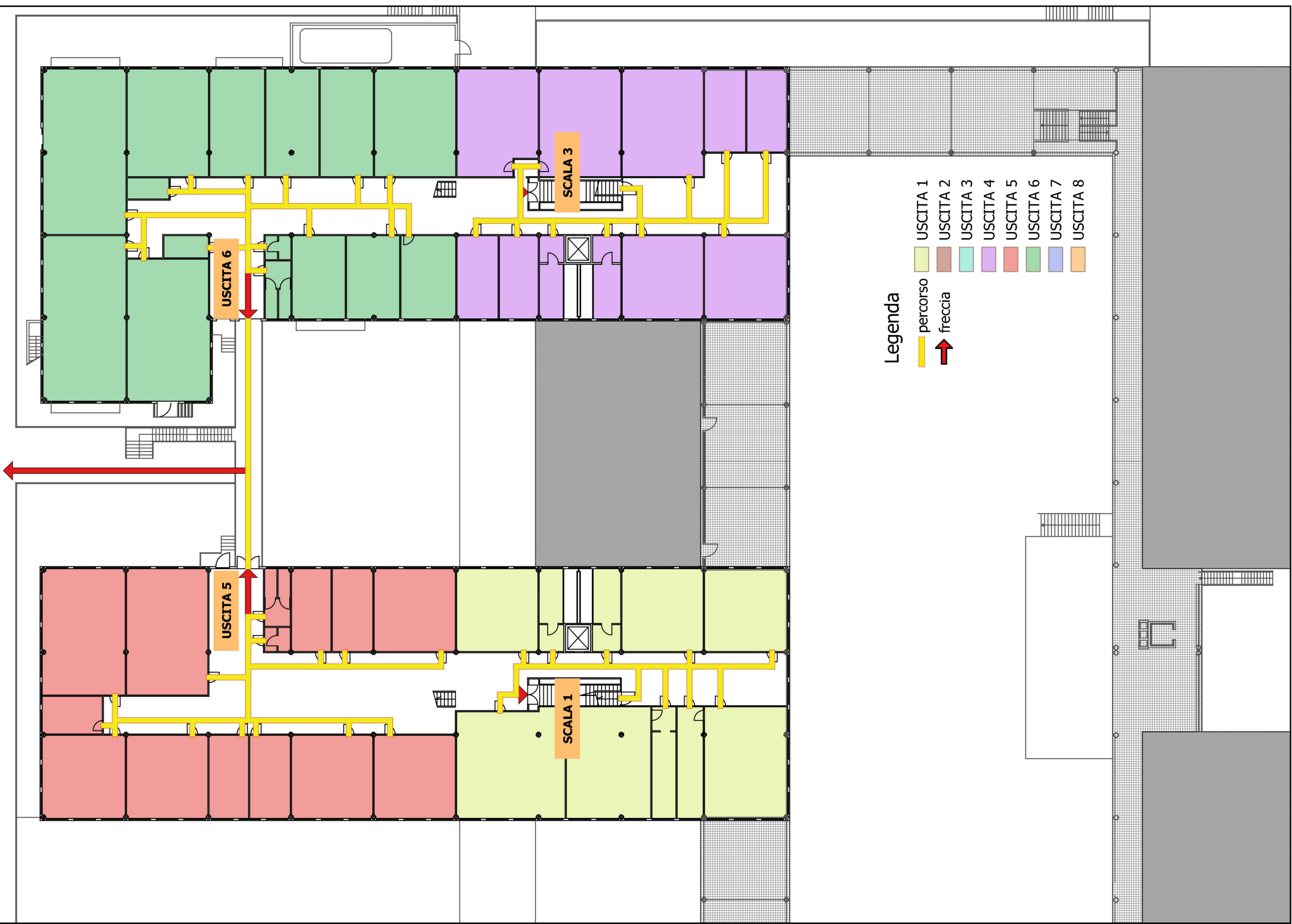
SECONDO LIVELLO



Legenda

- percorso
- freccia
- USCITA 1
- USCITA 2
- USCITA 3
- USCITA 4
- USCITA 5
- USCITA 6
- USCITA 7
- USCITA 8

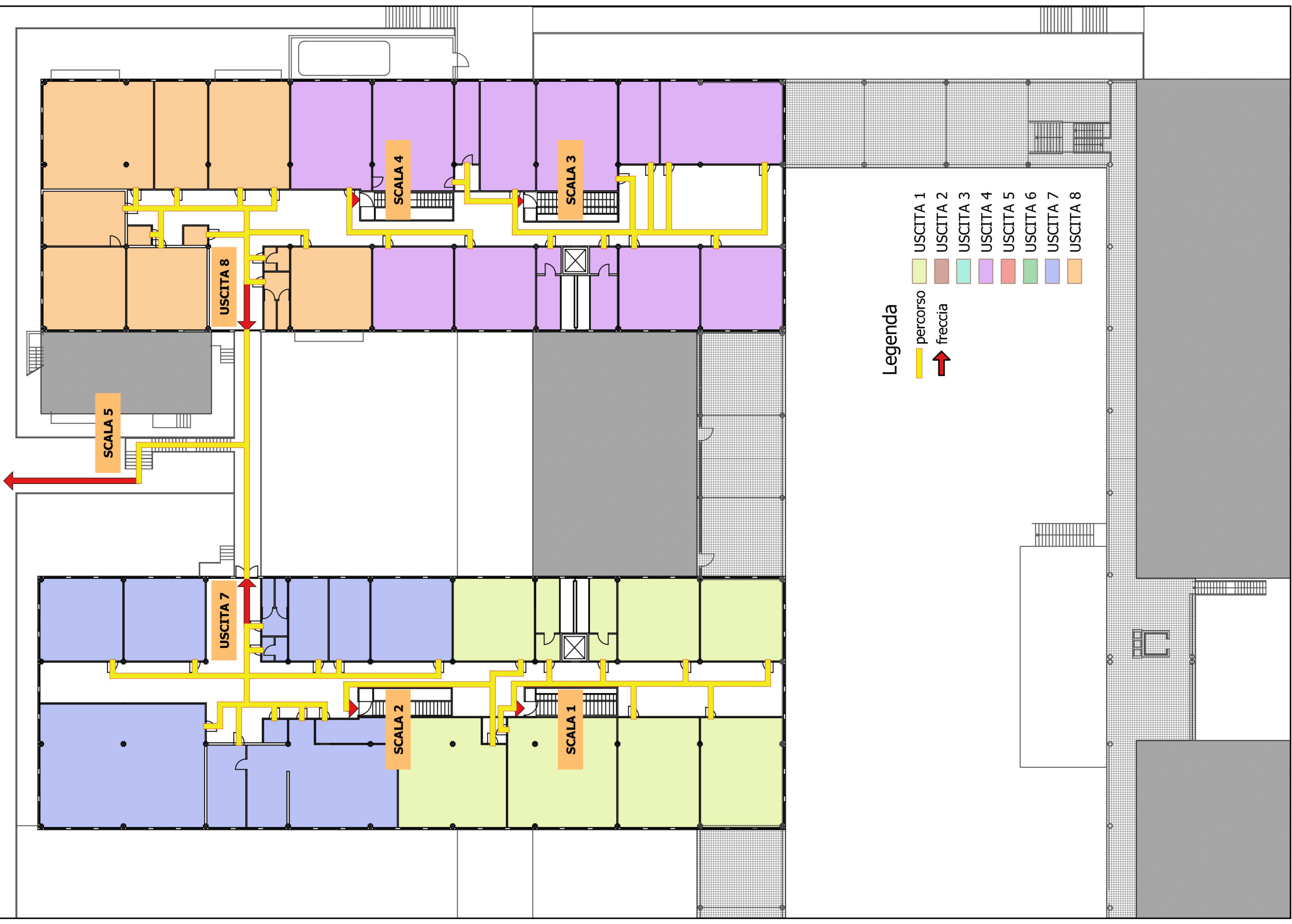
TERZO LIVELLO



Legenda

- percorso
- freccia
- USCITA 1
- USCITA 2
- USCITA 3
- USCITA 4
- USCITA 5
- USCITA 6
- USCITA 7
- USCITA 8

QUARTO LIVELLO



Legenda

- percorso
- freccia
- USCITA 1
- USCITA 2
- USCITA 3
- USCITA 4
- USCITA 5
- USCITA 6
- USCITA 7
- USCITA 8

